



MIRATOHET

SEKRETAR I KKTKM

JOLI MITROJORGJI

RELACION

Muret antike të zbuluara pranë shkollës “Eftali Koçi”, Monument Kulture Kategoria e I, zbuluar nga gërmimi arkeologjik i shpëtimit, në kuadër të projektit: “Për riparimin dhe përforcimin e shkollës 9-vjeçare Eftali Koçi”, Loti 1, Rrg. “Prokop Meksi”, Zona Arkeologjike “B”, Durrës.



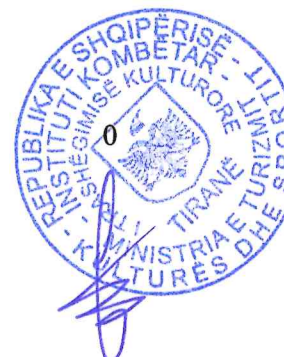
Punuan:

Elina Manushi

Ronela Çuku

Esfrosina Koçi

Regiana Hida



- Historiku i Qytetit të Durrësit dhe trashëgimia arkeologjike e tij

Rrethi i Durrësit shtrihet nga kepi i Rodonit në veri-perëndim deri tek "Përroi i Agait" pas Shkëmbit të Kavajës në jug-perëndim me një sipërfaqe 430 km² dhe me një lartësi mesatare mbi nivelin e detit 2 - 6 m. Vetë qyteti i Durrësit zë pjesën perëndimore të rrethit të Durrësit me sipërfaqe 1,626 ha. Gjatësia e përgjithshme e vijës kufitare është 121.3 km. Nga këta 52.4 janë kufij tokësorë, 61.8 kufij detarë, 7.1 janë kufij lumorë. Në pjesën perëndimore Durrësi laget nga deti Adriatik, duke pasur një vijë bregdetare të thyer. Kufijtë tokësorë kufizohen me rrethin e Tiranës dhe Krujës në lindje dhe verilindje dhe me rrethin e Kavajës në jug dhe juglindje. Relievi konsiderohet fushor-kodrinor. Fushat zënë 67% të sipërfaqes, ndërsa kodrat 33% të tyre.

Qyteti modern i Durrësit është ndërtuar e zhvilluar mbi shtresat kulturore të qytetit antik të Epidamnos - Dyrrahion. Zona ku shtrihet qyteti paraqet një vazhdimësi të jetës qytetare që nga antikiteti deri në ditët tona. Gjurmët arkeologjike që lidhen me themelimin e kolonisë greke të Epidamnos – Dyrrachion gjenden poshtë nivelit të sotëm duke filluar mesatarisht nga 4 m thellësi. Rrënoja nga periudha klasike si ajo greke dhe ajo romake nuk janë shumë të dukshme apo të ekspozuara sot.

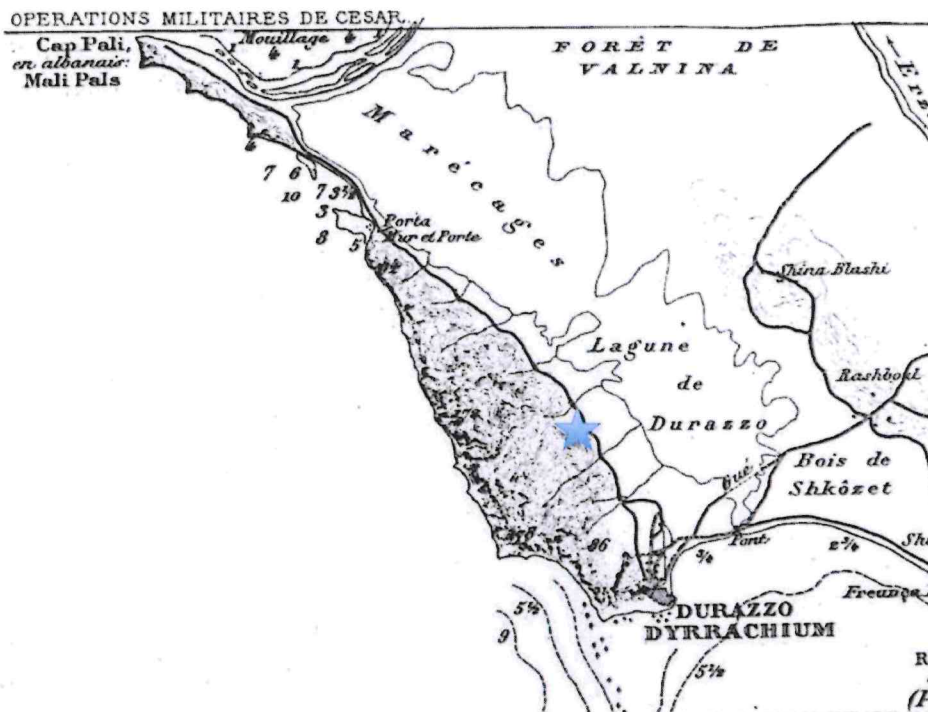
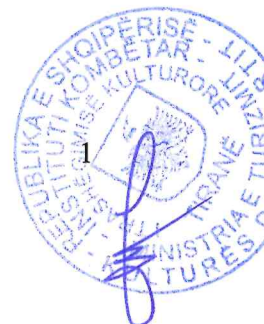


Fig.1 Hartë e Durrësit me vendndodhjen e zonës ku është bërë gërmimi



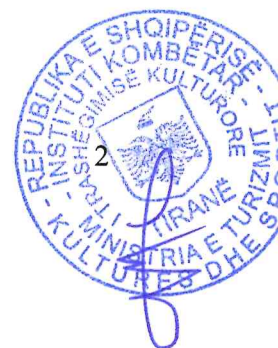
- Projekti per rindërtimin e Shkollës 9-vjeçare “Eftali Koçi”

Shkolla 9-vjeçare "Eftali Koçi", ndodhet në Bashkinë e Durrësit, Rruga Prokop Mexsi. Shkolla u dëmtua rëndë nga tërmeti i 26 nëntorit 2019. Ajo është ndërtuar në vitin 1967, rreth 53 vjet më parë dhe paraqitet shumë e amortizuar.

Shkolla ka patur rreth 600 nxënës dhe një sipërfaqe totale prej 1883 m2 me një strukturë tre katesh.

Pas inspektimeve, testimeve, modelimit dhe llogaritjeve të programeve kompjuterike, nga ekspertët të Institutit të Ndërtimit, përfundimi ishte se kjo ndërtesë duhet të shembet, sepse është shumë e amortizuar dhe e dëmtuar nga ana strukturore.

Objekti i ri i propozuar për ndërtim sipas hartës së zonifikimit arkeologjik gjendet brenda zonës arkeologjike “B”. Terreni i parashikuar për ndërtim është pjesë e kodrës së “Dautës”.



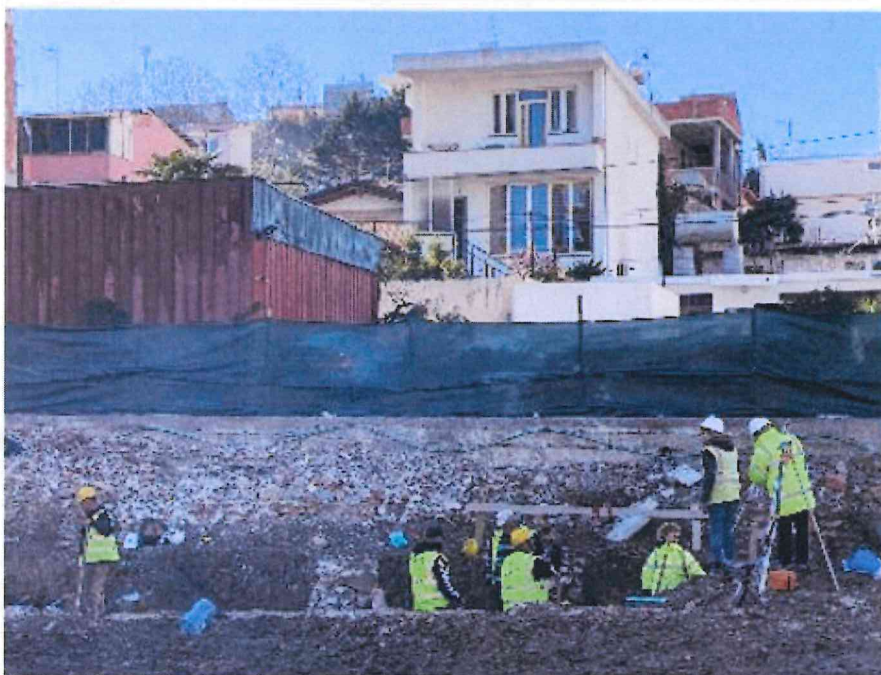
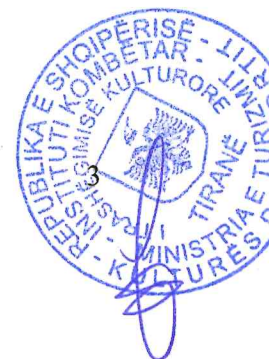


Fig. 2 Ekipi i arkeologëve duke realizuar gërmimin pas prishjes së shkollës



Fig. 3 Zona e gërmimit e ndarë në dy sektorë



- Gjetje arkeologjike gjatë zbatimit të projektit për rindërtimin e shkollës

Muri antik u zbulua gjatë punimeve për rindërtimin e shkollës “Eftali Koçi”, Durrës (projekti Riparim dhe përforcim i shkollës 9 vjeçare Eftali Koçi), e cila u dëmtua nga tërmeti i 26 nëntorit të vitit 2019. Gërmimi arkeologjik i drejtuar nga Prof. Dr. Iris Pojani u realizua në periudhën mes viteve 2022 dhe 2023. Nga gërmimi arkeologjik u arrit të zbulohet një mur rrethues, nga më të hershmit e qytetit antik të Durrësit i datuar mes shek VI-II p.e.s. Gjithashtu, muri ka edhe faza të mëvonshme të cilat shkojnë deri në shek. III-IV pas e.s. Zbulimi i tij nga pikëpamja arkeologjike, historike, si dhe e trashëgimisë kulturore në përgjithësi, përbën një ndër zbulimet më të rëndësishme për qytetin e Durrësit, ashtu edhe në rang kombëtar. Për këtë arsye, bazuar në rezultatet e gërmimit arkeologjik, Këshilli Kombëtar i Trashëgimisë Kulturore Materiale (KTKM), vendosi ruajtjen e murit të zbuluar dhe ndryshimin e gjurmës së shkollës (vendim nr.233 datë 03.06.2023). Segmenti i murit të zbuluar përmban edhe një kullë. Kulla e fortifikimit ka disa thellime simetrike në anët për mbajtjen e trarëve të dyerve, tipike të periudhës helenistike sikurse një portë hyrëse më pas, në një fazë më të vonshme e bllokuar me rradhë tullash.

Duke qenë se muri ka disa faza të ndryshme, duke nisur nga periudha arkaike e deri në shek. III-IV pas erës sonë, teknikat dhe materialet e ndërtimit të tij janë të ndryshme. Faza e parë është ajo me blloqe kuadratike të lidhur në të thatë, më pas në fundin e fazës helenistike, veçanërisht në pjesën e kullës është përdorur edhe tulla e lidhur me baltë. Faza romake e murit është ndërtuar duke përdorur gurët e përmasave mesatare të lidhur me llaç të bollshëm.

Kjo hapësirë në të cilën gjendet edhe muri i zbuluar bazuar në bibliografinë e deritanishme mbi gërmimet dhe gjurmimet arkeologjike në zonën e Durrësit ndodhet jashtë mureve fortifikuese të qytetit të periudhës antike, për sa është i njohur dhe dokumentuar deri tani¹. Kjo hapësirë njihet për përdorimin e saj si varrezë e periudhës antike, kryesisht shek. VI-I p.e.s.². Sipas arkeologes H. Hidri, e cila ka gërmuar dhe studiuar nekropolin antik të qytetit të Durrësit, i cili shtrihet në kodrat e qytetit, përkatësisht në vendet e njohura si kodra e “Dautë” dhe “Kokomane”, varret ndeshen duke nisur nga -30 cm nga shtresa natyrale e terrenit dhe më pas, në varësi të tij ato shkojnë deri në -60 cm dhe në raste të tjera deri në 1.9 m. Sipas studimeve, kjo varrezë fillon të braktiset në fund të shek. II dhe fillim të shek. I p.e.s., për t'u zhvendosur në pjesën fushore të qytetit të sotëm, gjithmonë jashtë mureve rrethuese të fortifikimit. Mënyrat e varrimit në nekropol ndryshojnë sipas rritit me trupvënie dhe atij me djegie. Riti mbizotëruar është ai me trupvënie, i cili fillimet i ka që në fazën e parë të përdorimit të nekropolit, por përhapet në masë duke filluar nga fundi i shek. V dhe sidomos gjatë shek. IV-III p.e.s. Në fillim të shek. II p.e.s. ripërtërihet riti me djegie, duke përdorur enë të madhësive mesatare si: amfora, vorba dhe arkëza druri³.

¹ . Gj. Karaiskaj, “Pesë mijë vjet fortifikime në Shqipëri”, 1981.

² . Hidri Hava. Disa të dhëna mbi topografinë e nekropolit antik të Durrës, shek. VI-I. *Iliria*, vol. 27, 1997. f. 121-126.

³ . Hidri Hava. Nekropoli antik i Durrës (Rezultatet e gërmimeve të viteve 1973 dhe 1980). *Iliria*, vol. 16 n°2, 1986. f. 99-128.

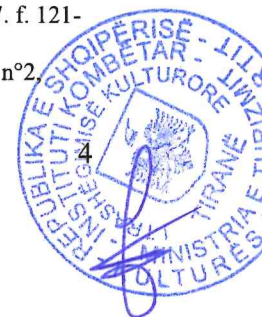




Fig. 4 Mur i antikitetit të vonë



Fig. 5 Pus i zbuluar në sektorin 1





Fig. 6 Fragment qeramike e piktuar



Fig. 7 Enë qeramike

- Rezultati i gërmimeve arkeologjike

Muri fortifikues ka disa faza të ndryshme ndërtimi. Në Sektorin 1 u nxorr në pah faza më e hershme, e ruajtur në nivelin e themeleve. Në pjesën perëndimore, muri i fortifikimit vazhdon edhe në profilin perëndimor, i cili është edhe limiti i gërmimit. Në këtë fazë u bë e pamundur të eksplorohej më shumë. Në anën lindore, muri vazhdon për në sektorin 2, ku ka gjurmë të fazave më të vona gjithashtu. Duket se ky fortifikim ishte ngritur në një kodër të butë e zbriste në një



teren të sheshtë dhe në kuotë më të poshtme. Ndjekja e murit në thellesi për shkak të ujrave ishte shumë e vështirë. Sidoqoftë u arrit të evidentoheshin si themelet e tij në pjesën perëndimore por edhe pjesën mbi themele, të ruajtur me blloqe e tulla mbi themelet e padukshme aktualisht në Sektorin 1.

Artefaktet e zbuluara përgjatë procesit të gërmimit janë ndarë paraprakisht në dy nënkategori të mëdha: në gjetje qeramike dhe gjetje jo qeramike. Nga një vështrim i përgjithshëm rezulton se gjetjet e periudhës helenistike janë më të përfaqësuara, të ndjekura nga ato të periudhës romake, më të pakta janë ato të periudhës arkaike e klasike. Në këtë stad të projektit, të gjitha gjetjet janë ndarë në grupe kryesore, etiketuar dhe fotografuar por nuk janë studiuar përfundimisht.



Fig. 8 Muri i periudhës helenistike

Bazuar në rezultatet e këtij gërmimi arkeologjik, Këshilli Kombëtar i Trashëgimisë Kulturore Materiale(KKTKM), vendosi fillimisht ruajtjen e murit të zbuluar dhe ndryshimin e gjurmës së shkollës (vendim nr.233 datë 03.06.2023). Pas shqyrtimit të propozimit për shpalljen e tij (“Murit Antik pranë shkollës Eftali Koçi”) pasuri kulturore u shpall Monument Kulture Kategoria e parë sipas përcaktimit të nenit 5, pika 36.a) të ligjit nr. 27/2018 “Për Trashëgiminë Kulturore dhe Muzetë”.

Pas shpalljes pasuri kulturore të Murit Antik pranë shkollës “Eftali Koçi”, Durrës, është e domosdoshme hartimi i një projekti nga institucionet e specializuara (IKTK dhe DRTK Tiranë), për konservimin, sistemimin e sipërfaqes përreth monumentit, drenazhimin dhe përgatitjen e zonës mbrojtëse të tij në konsultim edhe me Bashkinë Durrës.



NO	X	Y
1	453533.58	4576554.82
2	453474.92	4576556.5
3	453474.22	4576539.7
4	453486.26	4576539.14
5	453486.12	4576534.24
6	453486.12	4576534.1
7	453492.98	4576529.9
8	453506.56	4576529.48
9	453506.98	4576533.4
10	453527	4576532.56
11	453526.72	4576528.92
12	453532.88	4576528.5

Fig. 9 Koordinatat gjeografike të monumentit

- **Analizë e gjendja ekzistuese, patologjitë**

Monumenti në ditët e sotme paraqitet në gjendje jo të mirë konstruktive. Muratura është shumë e degraduar si pasojë e degradimit të lidhësit (ne fazat më të vona të strukturës) dhe prezencës shumë të madhe të lagështisë.

- ✚ Degradimi i lidhësit, llaç balte dhe llaç me rezistencë të ulët, si mungesë e drenazhimit dhe largimit të ujërave;
- ✚ Degradimi i lidhësit kontribuon në mënyrë determinuese në dobësimin e strukturave dhe shkëputje të elementëve përbërës;
- ✚ Lidhësi duke u vjetërsuar humbet kohezionin, mund të humbasë dhe aderencën me materialin e gurit/tullës dhe si rrjedhojë të humbas aftësinë lidhëse në muraturë;
- ✚ Lidhësi që humbet kohezionin pluhurizohet duke u shkërmoqur nëpër gishta;
- ✚ Spesori i fugave të llaçit është në proporcion të zhdrejtë me rezistencën e muraturës;
- ✚ Gjithashtu si rezultat i ujërave sipërfaqësor ka rritje të bimësisë;
- ✚ Prezencë shumë e lartë e ujërave sipërfaqësorë si rezultat i thellësisë së madhe të strukturës murale (sistemi i drenazhit përreth është shumë më lartë në nivel të thellësisë së strukturës arkeologjike);

Muret duhet të jenë në mirëmbajtje të vazhdueshme për sa i përket mos lejimit të pushtimit të sipërfaqeve nga bimësia gjithashtu dhe konsolidimit të herë pas herëshëm të muraturës.



Foto te gjendjes ekzistuese, shkurt 2025





- Ndërhyrje restauruese të parashikuara

Objektivat dhe ndërhyrjet restauruese.

Konsolidimi i muraturës duke siguruar vazhdimësinë e muraturës, njëkohësisht eliminimi i shkaqeve që sigurojnë degradimin e saj. Gjithashtu duhet konsoliduar muratura ekzistuese në mënyrë që mos krijohet zona me karakteristika mekanike të ndryshme shumë larg njëra tjetrës. Pastrimi i bimësisë si dhe i largimit të ujërave sipërfaqësor.

- ✚ Përmirësimi i karakteristikave mekanike: rritje e rezistencës në shtypje dhe prerje.
- ✚ Përmirësimi i nivelit të organizimit të muraturës: nevojë për të përmirësuar paretet e muraturës të realizuar në disa faza - konsolidim i bërthamës së degraduar, rimbushje e boshlliqeve dhe zëvendësim e elementëve të dëmtuar, tulla dhe fuga;
- ✚ Qepje e çarjeve të evidentuara;
- ✚ Konsolidimi i kreut të muratures me llaç horasan (llaç me pluhut tulle shamot sipas specifikimeve teknike në projekt në vendët ku muratura është më tullë).
- ✚ Konsolidimi i kreut të muratures me llaç hiraullik (llaç me pluhut vullkanik specifikimeve teknike në projekt në vendët ku muratura është më gurë).
- ✚ Realizimi i sistemit të drenazhit, për largimin e ujërave sipërfaqësore më anë të venodisjes së një pompe shoqeruar me tubacionet përkatëse;
- ✚ Fugatim i muraturës (me llaç hidraulik ose me llaç Horasan sipas rastit në varësi të materialit të ndërtimit);
- ✚ Pastrim nga bimësia e ulët në gjithë territorin e monumentit dhe përreth tij;
- ✚ Sistemi i territorit përreth, shtrimi i rrugicave të këmbësorve me cakëll (sipas grafikës);
- ✚ F.V parapet druri përgjat krahut jugor të strukturës (sipas grafikës)
- ✚ F.V Tabelë informuese;
- ✚ F.V porte metalike;
- ✚ Mbjellje bari;
- ✚ Riparim i murit rrethues;
- ✚ F.V stola druri;
- ✚ F.V kosh mbeturinash prej druri;
- ✚ Hapje e portës hyrëse për të mundësuar aksesin në monument;
- ✚ Krijimi i një hapësire dedikuar fëmijëve, “Arkeologu i Vogel” (sipas grafikës).
- ✚ F.V ndricimi i mureve antike dhe hapësires përreth.



Bibliografia

Karaiskaj, Gjerak. 1981. *Pesë mijë vjet fortifikime në Shqipëri*. Tiranë: 8 Nëntori.

Hava Hidri. 1997. " Disa të dhëna mbi topografinë e nekropolit antik të Dyrrahut, shek. VI-I."
Iliria, 27.

Hava Hidri. 1986. " Nekropoli antik i Dyrrahut (Rezultatet e gërmimeve të viteve 1973 dhe 1980)"
Iliria, 16 nr 2

Elina
Manushi
Digitally signed by Elina
Manushi
Date: 2025.03.25
14:57:46 +02'00'

Ronela
cuku
Digitally signed by
Ronela cuku
Date: 2025.03.25
15:16:20 +02'00'

Esfrosin
a
Digitally signed by
Esfrosina Koci
Date: 2025.03.25
15:31:04 +02'00'

