

REPUBLIKA E SHQIPËRISË  
DREJTORIA RAJONALE E  
TRASHËGIMISË KULTURORE

PËRGJEGJËS SEKTORI  
MARSEL BERDAJ

DREJTOR  
ORGEST FEIMI

Orgest  
Feimi

Digitally signed by Orgest  
Feimi  
Date: 2024.12.12 11:23:38  
+02'00'

PROJEKT RESTAURIMI  
KISHA E SHËN GJERGJIT NË FSHATIN SUK



AUTOR:  
ARK. ROMEN ÇEÇI  
ING. MARSEL BERDAJ  
ARK. KIARA LLAMBRO

Romen  
ceci

Digitally signed by  
Romen ceci  
Date: 2024.12.12  
09:35:39 +02'00'

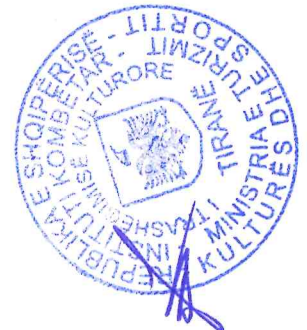
Kiara  
Llambro

Digitally signed by  
Kiara Llambro  
Date: 2024.12.12  
10:20:33 +02'00'

Marsel  
Berdaj

Digitally signed by Marsel  
Berdaj  
Date: 2024.12.13 10:43:58  
+02'00'

MIRATOHET  
SEKRETAR I KKTKM  
SOKOL ISMAILI



## RELACION

### ❖ VENDODHJA

Kisha e Shën Gjergjit ndodhet në Fshatin Suk të Njësisë Administrative Strum të Bashkisë Roskovec të Qarkut Fier.

Koordinatat gjeografike të kishës:

WGS 84 / UTM yone 34N:

E 392764.42, N 4512838.98



### ❖ OBJEKTIVI:

- EVIDENTIMI I DËMTIMEVE NË MATERIAL SI DHE STRUKTURË
- NDËRHYRJET E NEVOJSHME PËR ELEMENIMIN E TYRE

Për realizimin e objektivave të mësipërme është e nevojshme të kalohet në një sërë hapash:

- Njohja historike dhe artistike e monumentit;
- Kërkimi arkivor;
- Rilevimi gjeometrik dhe arkitektonik;
- Dokumentimi fotografik;
- Ekzaminime shkencore;
- Rilevimi (mapatura) e dëmtimeve të materialeve;
- Rilevimi (mapatura) e dëmtimeve apo defekteve në strukturë;



- Konsolidimi i strukturave (projekti i restaurimit të pjesëve të veçanta strukturale);
- Elementët dekorativ dhe sipërfaqe të zbukuruara (projekti i restaurimit të dekorit);
- Zgjedhja e materialeve dhe e teknikave të zbatimit;  
Materialet dhe teknikat e zbatimit të zgjedhura për ndërhyrjen e restaurimit duhet t'u përgjigjen disa parimeve themelore:
  - Pajtueshmëri fiziko-kimike përmes materialeve të vjetër (antik) dhe të rinj (modern);
  - Kthyeshmëri të veprimeve të restaurimit dhe të materialeve të përdorur;
  - Ndërhyrje minimale për të respektuar autenticitetin formal dhe material të monumentit.
- Prioritetet dhe kronogrami (studimi i fazave të zbatimit të punëve të restaurimit);
- Plotësimet dhe shtesat.



❖ Historiku, Përshkrimi arkitektonik dhe konstruktivë.

Kisha është Monument Kulture kategori e I dhe ndërtuar në shek. e XVIII<sup>1</sup>. Kisha është e përbërë nga naosi njënefësh (i cili ka qenë me tavan druri<sup>2</sup>), portikët në tre anë, kambanore në anën perëndimore dhe që nëpërmjet portës të hapur në të hyhej në portikun perëndimor nga ku kalohej për në naos. Vetë naosi ka dy hyrje që dalin në portikët perëndimor dhe jugor. Sot portikët janë në gjendje rrënojë, muret e absidës gjithashtu pjesërisht të shembura në masë të konsiderueshme.

Nga koha e ndërtimit dhe deri sot, objekti ka kaluar në periudha të ndryshme ndërtimi, një pjesë e ndërtimit fillestar ka arritur deri tek ne, pjesët e tjera janë ndërtime të bëra më pas, kjo për shkak të dëmtimeve që monumenti ka patur herë pas here. Nisur nga një pllakat të vendosur në muret prej tulle të kambanores me vit 1935, mendojë se objekti ka patur ndërhyrje në këtë periudhë. Kjo gjë vihet në dukje nga fazat e ndryshme të ndërtimit të shprehura me teknika të ndryshme të ndërhyrjes. Në kambanore: ku kati i poshtëm i ndërtuar me muraturë guri dhe që ka një shënim me vit 1782, ku pjesa mbi të e ndërtuar me muraturë tulle me dysHEME soletë beton si dhe mbulesë beton arme, rezulton se kambanorja ka qenë e rindërtuar në pjesën mbi katin e parë prej murature guri.

Po kështu naosi, muret e së cilës në pjesën e sipërme ku kanë qenë dhe dritare që kanë shërbyer për ndriçim të naosit, kanë qenë ndërtuar me muraturë tulle<sup>3</sup> me gjerësi 50 cm, ndryshe nga ajo e mureve më poshtë që janë të ndërtuara me muraturë guri e kombinuar me rreshta tullash dhe që kanë një gjerësi më të madhe, por që përbëjnë teknika të ndryshme ndërtimi. Veç këtyre ndërhyrjeve, më pas, në vitet 2000, kemi përsëri ndërhyrje, gjendja e kishës në këtë kohë na rezulton nga materiale fotografike si dhe relacione se ka qenë në gjendje tejte të shkatërruar si naosi ashtu dhe portikët që kanë qenë të zhvilluar në tre anë të naosit. Muret e kishës, portikëve sipas të dhënave në vitet 2000, janë të shembur në masë të konsiderueshme, ato të portikëve pothuaj rrënojë fare, por ka dhe dëmtime të mureve të kambanores.

Pra në këto vite, pra 2000, kisha rindërtohet në ambientin e naosit, duke rindërtuar mure si dhe çatinë, por duke mos ju përmbajtur gjendjes së saj të mëparshme, pra duke eliminuar dritaret e sipërme, si dhe ulur lartësinë e muraturës në pjesën e sipërme të mureve jugor dhe verior. Punime të vogla ndërhyrjeje u bënë dhe në kambanore me ndonjë plotësim të muraturës së dëmtuar. Lidhur me portikët ato u lanë në gjendje rrënojë siç ishin.

Këto vitet e fundit megjithëse ka patur tentativa për ndërhyrje duke hartuar projekte si ai i vitit 2015, nuk u realizua asnjë ndërhyrje dhe ja ku vijmë sot me objektin përsëri në gjendje tepër të dëmtuar me çati dhe mure të shembur

<sup>1</sup> Instituti Kombëtar i Trashëgimisë Kulturore, Arkiva, Relacion Teknik Autor Valter Shtylla 1987

<sup>2</sup> Pirro Thomo, Kishat pas Bizantine në Shqipërinë e jugut 1998

<sup>3</sup> Instituti Kombëtar i Trashëgimisë Kulturore, Arkiva, Relacion Teknik Autor Valter Shtylla 1987



ku ikonostasi mungon dhe piktura murale që gjenden në fragmente shumë të vogla.

❖ Rilevimi gjeometrik dhe arkitektonik

Akti i rilevimit përbën një elementë të rëndësishëm në procesin e njohjes komplet të një veprë arkitektonike, të një sektori urban, të një siti (vendi) arkeologjik apo të pjesëve të territorit.

Të rilevosh do të thotë të kuptosh objektin duke mbledhur të gjitha vlerat, nga ato përmasore tek ato konstruktive, nga ato formale tek ato kulturore.

Kuptimi i objektit do të drejtoj rilevuesin drejt zgjedhjes së metodës së rilevimit më të përshtatshme.

Metodologjitë vepruese mund të dallohen në:

Rilevim direkt

Rilevim instrumental

Rilevim fotogrametrik

Rilevimi i objektit do të përfshijë, rilevimin e fasadave, planimetrinë si dhe prerjet.

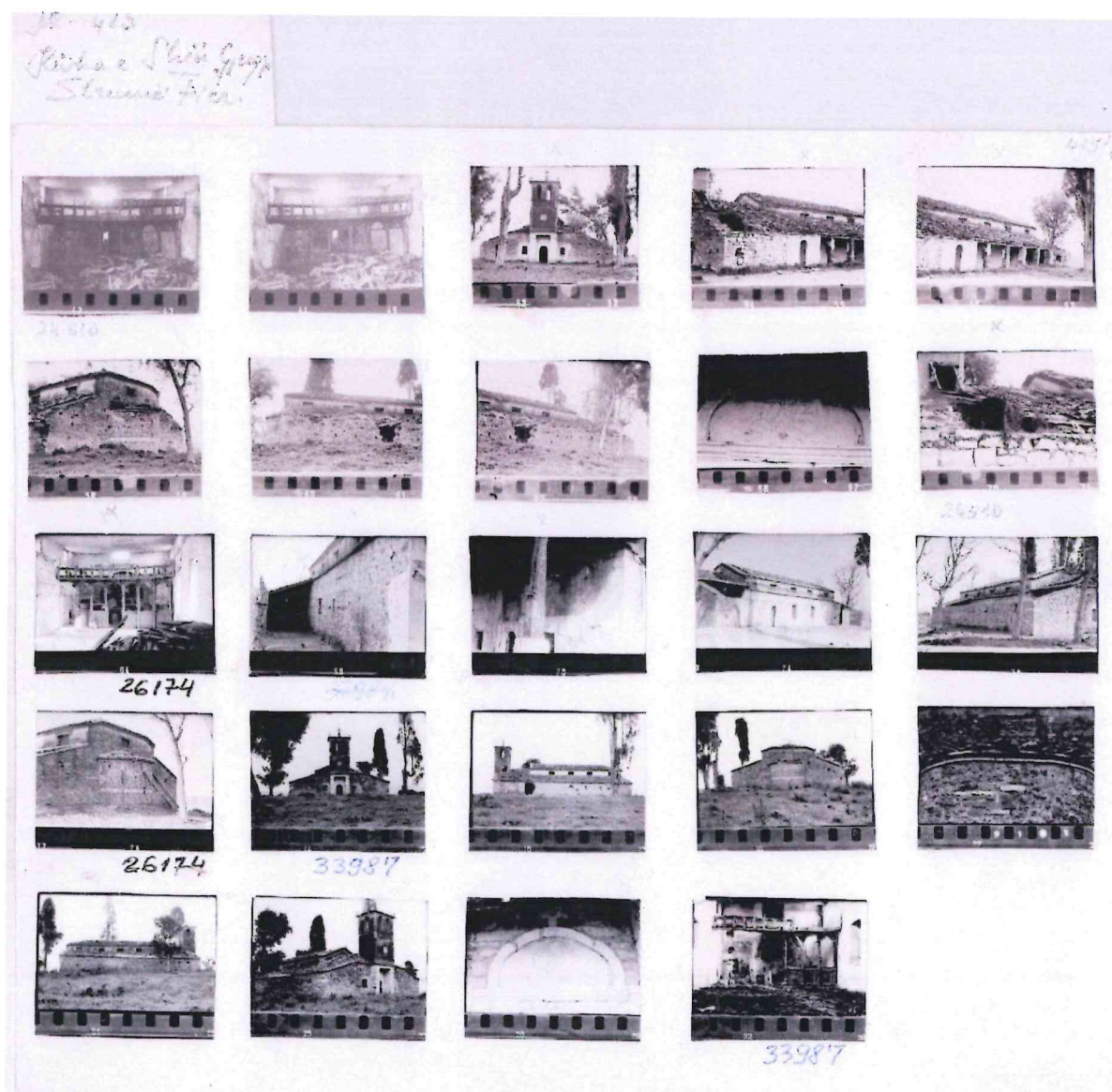
Rilevimi është bazuar mbi metodën e rilevimit fotogrametrik (pra metodë që bazohet në shfrytëzimin e fotografimit si dhe programeve kompjuterik të posaçëm për këtë qëllim) si dhe në rilevimin direkt.

❖ Dokumentimi fotografik

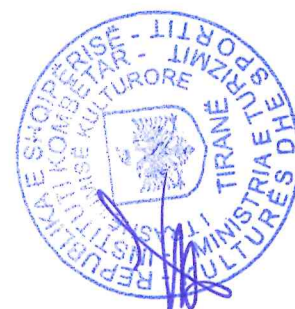
Dokumentimi fotografik i monumentit dhe i elementëve që e përbëjnë lejon të dokumentosh gjendjen e faktit, teknikat e ndërtimit, gjendjen e degradimit. Pa marrë parasysh, fotografimin e bërë për qëllime rilevimi, fotografimi i objektit është bërë në të gjitha pjesët e tij, duke evidentuar kështu çdo pjesë të dëmtuar si dhe çdo pjesë tjetër të tij, të vlefshme jo vetëm për projektin në zhvillim por dhe për më tej.



Këtu më poshtë po japim foto të objektit, të gjendjes së saj të dikurshme<sup>4</sup>



<sup>4</sup> Instituti Kombëtar i Trashëgimisë Kulturore, Arkiva



❖ Dëmtimet si dhe ndërhyrjet që do të kryhen në monument.

Kisha e Shën Gjergjit, për shkak të dëmtimeve shumë të mëdha do t'i nënshtrohet ndërhyrjeve restauruese, ndërsa për pikturat murale të zhvilluara në zona shumë të kufizuara do të ruhet gjendja e tyre për punime konservimi të mëtejshme.

Shfaqje të patologjive si më poshtë:

➤ Dëmtime të strukturave.

▪ Shembje të çatisë.

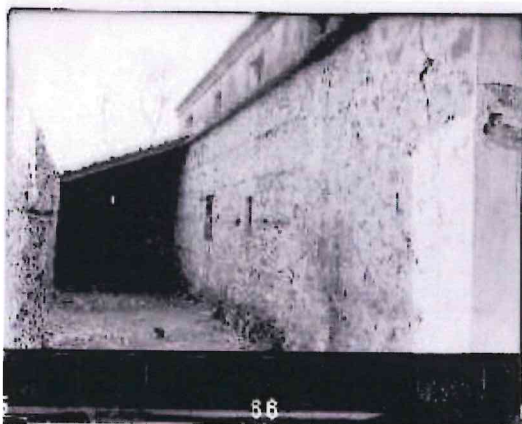
Shembje e plotë e çatisë së naosit si dhe portikëve.

Masat:

- Plotësim i ambientit të naosit si dhe portikëve me çati druri mbuluar me tjegulla vendi. Nën tjegulla do të vendoset një shtresë hidroizoluese avull përçuese.



Foto nga arkiva ku jepet gjendja e monumentit në vite të mëparshme.



▪ Shembje të mureve.

Shembje të mureve të naosit si dhe të mureve dhe pilastrave të portikëve.

Pjesë të mureve në faqen veriore dhe lindore të naosit si dhe mureve/pilastrave në të tre anët e hajateve kanë pësuar shembje në masë të gjerë të tyre.

Masat:

- Plotësim i mureve të naosit si dhe të hajateve me muraturë/pilastra guri;

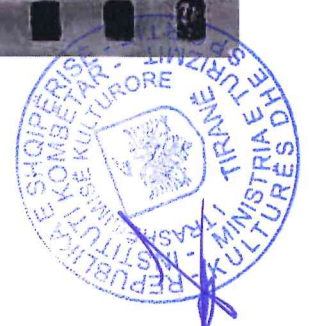


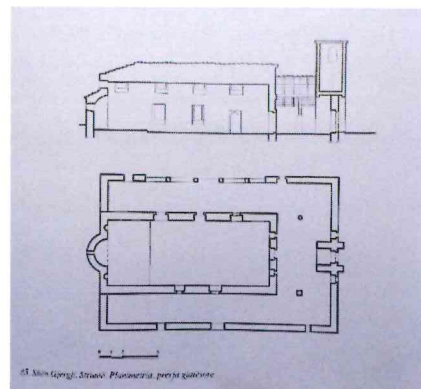
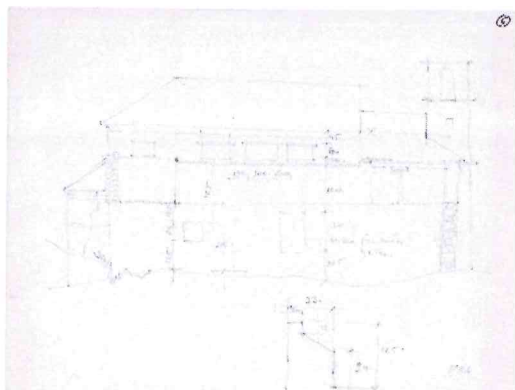
- Vendosija e brezit me muraturë të armuar në pjesën e sipërme të mureve për gjatë gjithë perimetrin të mureve si dhe me trarë druri në pjesën e hajatit të ndërtuar me pilastra.



Foto si dhe rilevime të mëparshme të monumentit.

Lidhur me plotësimet e muraturës i referohemi materialeve të arkivës apo botimeve, ku na jepen të dhëna si fotografe po ashtu dhe rilevuese:





▪ Dëmtime të mureve.

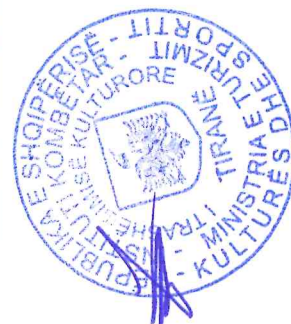
Dëmtime të mureve si plasaritje, çarje, humbje të vertikalishtit.

Si shkaqe mund të përmendim ulje të bazamentit, prezencë të bimësisë infestante, mungesë të lidhjeve tërthore të muraturës për muret “a sacco” që përbën kryesisht muraturën e ndërtuar në fazë fillestare të objektit.



Masat:

- Vendosja e lidhjeve tërthore me anë të tirantave antiespulsiv;
- Vendosje e armaturës përgjatë fugave;
- Injektivim murature;
- Përforsim i themeleve.



- Dëmtime të strukturave b/a, soleta.

Strukturat beton arme, soletat, nuk i përkasin fazës fillestare të ndërtimit, por janë ndërhyrje të mëvonshme të bërë gjatë rikonstruksionit të kambanores së dëmtuar.

Dëmtimet janë shkëputje të shtresës mbrojtëse të betonit.

Prezenca e lagështirës në soleta nga infiltrimi i lagështirës nga mbulesa ka çuar në korrozion të armaturës, e cila ka zgjeruar volumin e saj duke shkaktuar dhe shkëputje të shtresës mbrojtëse të betonit.

Masat:

- Zëvendësimi i armaturës së degraduar në ato vende ku ajo shfaqet;
- Plotësimi i shtresës mbrojtëse të armaturës.



- Përforcim murature.

Përforcimi i muraturës prej tulle (të përcaktuar sipas projektit) në kambanore për të rritur aftësinë mbajtëse të saj.

Përforcimi do të realizohet me anë të suvasë së armuar të vendosur në të dy anët e muraturës.

- Infiltrim i lagështirës (ujë shiu) nga mbulesa.

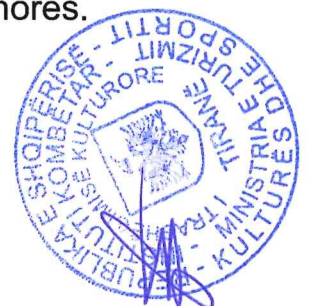
Mbulesa sjellë depërtimin e lagështisë në brendësi të kambanores.

Shkaqe:

Defekte të mbulesës së çatisë.

Masat:

Hidroizolim me bitum dhe letër katrama i mbulesës së kambanores.



➤ Dëmtime në suvatime.

Suvaja shfaqet si me mungesë të plotë të saj po ashtu dhe me dëmtime të shtresave të saj si në muret e naosit po ashtu dhe në muret e kambanores.

Shkak:

- Lagështia nga infiltrimi;
- Lagështia nga ngjitja kapilare;
- kripëra të tretshme;
- Ngrica.



Mekanizmi:

Fizikë.

- Formim të kristaleve të kripës
- Formim i kristaleve të akullit

Masat:

- Heqja e suvatimeve të degraduara të kambanores;
- Plotësimi i suvatimeve si në muret e naosit po ashtu dhe të kambanores të përcaktuar sipas projektit.

➤ Fugatimi i muraturës.



Fugatimet e muraturës do të kryhen në murin lindor, në muret e hajateve si dhe në pjesën e brendshme aty ku ato mungojnë. Në muraturën e gurit të kambanores ku do të hapen fugat për futje të shufrave inoks dhe më pas do të bëhet mbullja e tyre.

➤ Dëmtime në dyer dritare të kishës. Kjo shfaqet me mungesa si dhe dëmtime në ato ekzistuese.

- Mungesa në dyer dritare

Shkak:

- Mungesa e mirëmbajtjes.

- Dëmtime nga kalbëzimi në dyer dritare.

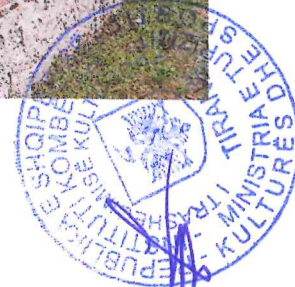
Dëmtime në material

Shkak:

- Lagështia;
- Mungesa e mirëmbajtjes.

Mekanizmi:

- Biologjik.





Masat:

- Plotësim i atyre në mungesë si dhe zëvendësim i atyre në gjendje të degraduar, këto të fundit me të njëjtin materiale dhe formulim me ato ekzistuese.

➤ Përforcimi i themeleve.

Për shkak të cedimit në zona të caktuara të bazamentit të kishës, do të merren

masa me përforcim të themelit të mureve të kishës, të përcaktuara sipas projektit.

Masat:

- Të bëhet gjermimi i themelit si dhe të bëhen pajantime në zonat me rrezik shembje;
- Të hapen vendet në mure të themelit për vendosje të trarëve tërthorë;
- Të bëhet përforcimi i themeleve në të gjithë mureve të kishës, duke ndërtuar dy trarë gjatësor prej betoni të armuar të puthitur anash themelit ekzistues dhe me trarë lidhës tërthorë b/a. Për një lidhje më të mirë ndërmjet këtyre trarëve dhe muraturës së vjetër të themelit vendosen shufra çeliku për ankorim.

➤ Mungesë të tjegullave në mbulesën e absidës.

Shkak:

- Mungesë e mirëmbajtjes.

Masat:

- Plotësim i mbulesës me tjegulla vendi.

➤ Pajantimi i muraturës.

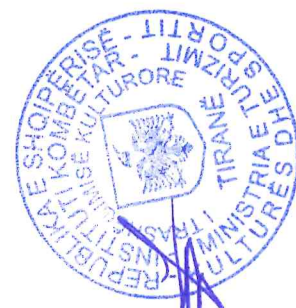
Duke u nisur nga dëmtimet në murin lindor të kishës, do të merren masa për përforcime provizore të saj me anë të pajantimit të gjithë faqes lindore.

Pajantimi do të behet me lëndë druri.



➤ Punime dysHEMEJE në brendësi të kishës.

DysHEMEJA e kishës përfshin punimet:





- Shtresë zhavorri;
- Shtresë betoni;
- Hidroizolim me dy përbërës;
- Pllaka guri të kapura me llaç të përzier si dhe vendosje të plintusit.

- Plotësim tavan dërrase.

Naosi do të mbulohet me tavan dërrase.

Druri do të jetë pishë e staxhionuar dhe i

trajtuar si me antiseptues dhe vaj lini.

- Plotësim i kornizës.

Korniza e naosit do të ndërtohet me tre rradhë me pllaka guri.

Lidhja do të bëhet me llaç të përzier.

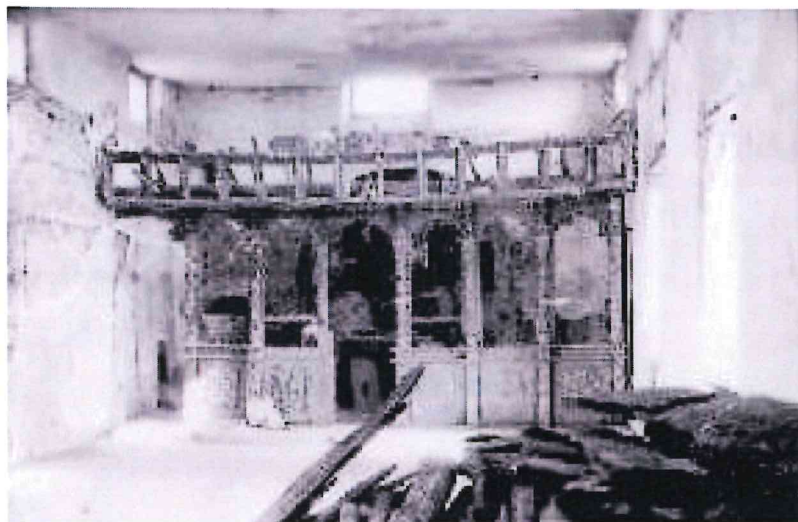
- Plotësim shkallë druri si dhe parapeti.

Shkallët do të ndërtohen në pjesën e hajatit dhe do të shërbejnë për ngjitje në kambanore. Ndërtimi do të bëhet me lëndë druri.

- Plotësim i ikonostasit.

Ndërtimi do të bëhet me lëndë druri.

Foto nga arkiva e gjendjes së ikonostasit në vite të mëparshme.



➤ Dëmtime në arkitrarë druri.  
Arkitrarë e drurit shfaqen me dëmtime nga kalbëzimi, brejtja.

Shkak:

- Lagështira;
- Mungesa e mirëmbajtjes.

Mekanizmi:

- Biologjik

Masat:

- Heqja e arkitrarëve ekzistues;
- Plotësim i arkitrarëve të dëmtuar si dhe i atyre në mungesë me lëndë druri.



➤ Prezencë të bimësisë.  
Zhvillim i bimësisë së lartë në afërsi të mureve si dhe në brendësi të kishës.

Shkak:

- Mungesa i mirëmbajtjes.

Masa:

- Pastrim në mënyrë mekanike, me anë prerjes shkuljes si dhe me anë të lëndëve kimike.



### Shënim:

'Aleksandër Meksi', tek Restaurimi i monumenteve të arkitekturës-Restaurimi plotësues thuhet:  
".... plotësimet e vëllimeve të tëra që mungojnë, .... pjesë të një ndërtese kulti ..... etj. Për secilin rast, problemi duhet shtruar në drejtim të nevojës për to në aspektin struktural, funksional e estetik, për mënyrën se si duhet të jenë vëllimet e reja dhe çfarë të dhënash ka për to në vetë monumëntin, apo në dokumentacionin absolutisht të sigurt (rilevime, foto, botime shkencore) dhe së fundi, për mënyrën e ndërtimit dhe trajtimin e elementëve të veçantë."



*'Karta e Venecies 1964':*

*Neni 9. .... Ai ndalon atje ku fillon hipoteza.*

*Neni 12. Elementët e destinuar për të zëvendësuar pjesët munguese duhet të integrohen harmonikisht me tërësinë, gjithë duke u dalluar nga pjesët origjinale me qëllim që restaurimi të mos fallsifikojë dokumentin e artit dhe të historisë.*

*'Karta e Restaurimit 1972'*

*Shtojca B: Udhëzime për kryerjen e restaurimeve arkitekturore.*

*"Zëvendësimet dhe plotësimet e mundshme të faqeve të mureve, aty ku është e nevojshme dhe gjithmonë brenda kufijve më të ngushtë, duhet të dallohen gjithmonë nga elementet origjinale, duke diferencuar materialet ose sipërfaqet e përdorimit të ri; por në përgjithësi duket e preferueshme të veprohet përgjatë periferisë së plotësimit me një shenjë të vazhdueshme të qartë dhe të qëndrueshme që dëshmon kufijtë e ndërhyrjes. ...."*



Sokol  
Ismaili

Digitally signed by  
Sokol Ismaili  
Date: 2025.01.21  
15:19:52 +02'00'