



RELACION

"NDËRHYRJE KONSERVUESE-RESTAURUESE NË BURGUN E SPAÇIT"



Grupi i Projektimit:

Ing. Sokol ISMAILI
Ark. Klejdia KORE
Ark. Genc TUFI

Tiranë, Nëntor 2024



LËNDA:

1. Të dhëna mbi monumentin, historiku.
2. Gjendja Ekzistuese dhe patologjitë.
3. Ndërhyrjet e propozuara.



1. TË DHËNA MBI MONUMENTIN, HISTORIKU

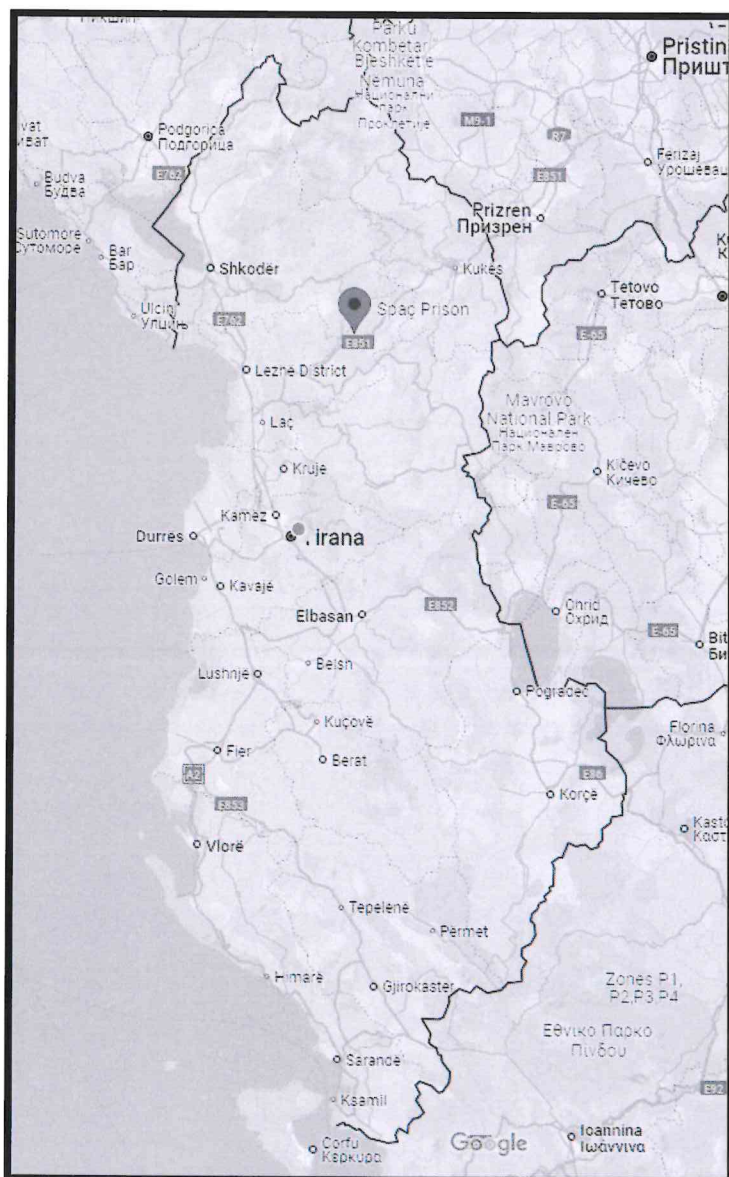
Statusi:

Burgu i Spaçit është Monument Kulture i Kategorisë së Dytë, shpallur nga Ministria e Kulturës me Vendim nr.656, date 05.12.2007 dhe Zona e Mbrojtur e Burgut të Spaçit shpallur nga Ministria e Kulturës me Vendim nr. 241, 23.06.2015.

Vendndodhja:

Reps - Bashkia Mirditë - Qarku Lezhë

Pozicioni i monumentit ne shkalle vendi:



Historiku:

Ne vitet 1930 deri ne 1960, vendi ka qene miniere aktive per nxjerrjen e bakrit dhe deri ne vitin 1968 kur ne Spaç vendoset kampi i riedukimit nr. 303, i cili kombinonte burgun me punen e detyruar ne miniere. Kjo situatë vazhdoi deri ne vitin 1990 kur burgu pushoi se funksionuari dhe u la ne braktisje totale pas vitit 1995 me mbylljen e minieres.

Qe nga ky vit deri me sot vendi ka vazhduar te shkaterrohet gradualisht nga faktore njerezore dhe natyrore. Ne vitin 2007 shpallet monument kulture i kategorise se dyte dhe ne vitin 2015 shpallet edhe zona e mbrojtur e monumentit, e cila perfshin godinat e burgut dhe ato te administrates te minieres dhe punetoreve te lire.



LEGJENDA: —— Ish Burgu i Spaçit —— Perimetri i zonës së mbrojtur të Ish Burgut të Spaçit

Koordinatat e sipërfaqes së zonës së mbrojtur të monumentit të marra me GPS:

1. 41°54'0.82"N	20° 2'45.15"E	11. 41°53'47.09"N	20° 2'35.17"E
2. 41°53'58.52"N	20° 2'48.83"E	12. 41°53'48.60"N	20° 2'32.07"E
3. 41°53'56.36"N	20° 2'53.80"E	13. 41°53'49.91"N	20° 2'31.07"E
4. 41°53'55.39"N	20° 2'54.84"E	14. 41°53'52.17"N	20° 2'31.58"E
5. 41°53'55.02"N	20° 2'54.70"E	15. 41°53'52.42"N	20° 2'34.24"E
6. 41°53'55.22"N	20° 2'53.73"E	16. 41°53'52.79"N	20° 2'35.93"E
7. 41°53'49.93"N	20° 2'52.38"E	17. 41°53'55.88"N	20° 2'38.22"E
8. 41°53'48.31"N	20° 2'47.63"E	18. 41°53'54.54"N	20° 2'39.84"E
9. 41°53'46.63"N	20° 2'42.81"E	19. 41°53'55.15"N	20° 2'41.50"E
10. 41°53'46.31"N	20° 2'38.42"E	20. 41°53'58.47"N	20° 2'42.27"E

MIRATOHET :

MINISTRIA E KULTURËS

MINISTRI

ZNJ. MIRELA KUMBARO FURXHI



APROVOHET :

INSTITUTI I MONUMENTEVE TË
KULTURËS "GANI STRAZIMIRI"

DREJTOR I PËRGJITHSHËM

ZNJ. ARTA DOLLANI



Urdhër Nr. 241 Datë 23.06.2015

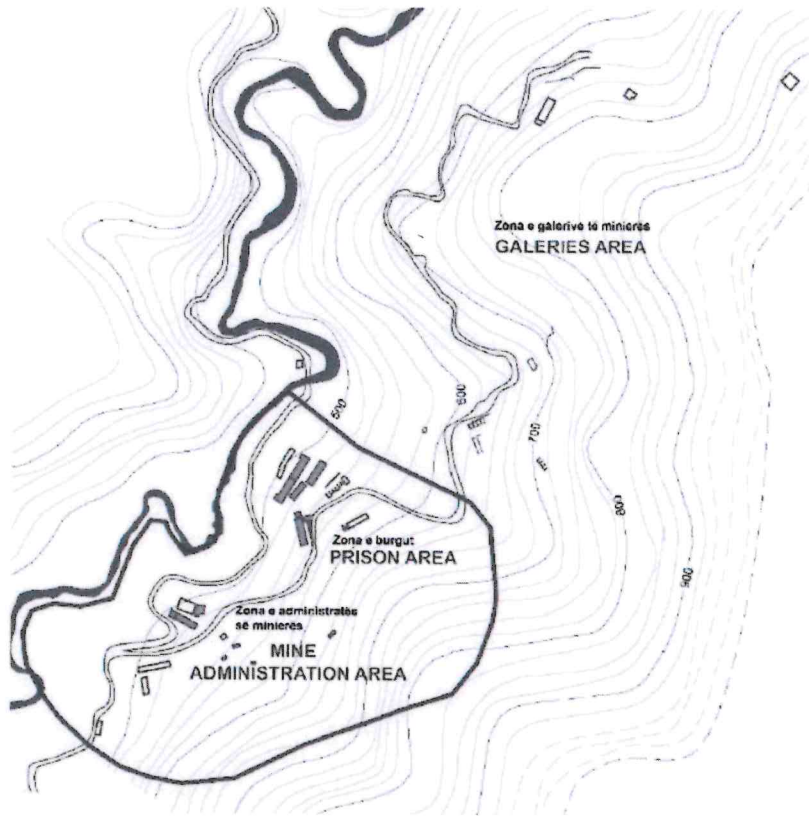
Përshkrim i monumentit:

Burgu i Spaçit dhe godinat qe jane pjese e kompleksit jane vendosur ne krahun perendimor te lugines te pjerret te Fanit te Vogel. Ai eshte nje kompleks i perbere nga ndertesa dhe struktura ne gjendje te ndryshme degradimi per shkak te faktoreve njerezore dhe natyrore. Nga informacionet e gjetura dhe deshmite e ish te burgosurve tregojne qe kompleksi i burgut ndahej ne 3 zona kryesore:

- 1) Zona qe i perket minieres, galerite ku kryhej puna;
- 2) Zona e banimit te te denuarve, ku ndodhen fjetoret, infermeria, menca, komanda ushtarake dhe godina te tjera te kontrollit;
- 3) Zona e administates se minieres ku qendronin punetoret e lire.

Sipas Vendimit nr. 241, date 23/06/2015, siperfaqja e zones se mbrojtur eshte rreth 140000 m2. Kjo siperfaqe perfshin 9 godina dhe te pakten 8 rrenoja.





Hartë ku tregohen 3 zonat e burgut dhe zona e mbrojtur (me vijë të kuqe)

Godinat janë të vendosura në 2 grupe, në një distancë prej rreth 150 metra nga njëra-tjetra. Ato janë të vendosura midis rrugës që i lidh dhe i kalon mes për mes kampit dhe rrugës automobilistike që ndodhet me poshtë drejt lugines. Rruga që i lidh grupet e ndërtesave ka një gjeresi që varion nga 5-7 metra, e cila është në gjendje të amortizuar.

Godinat janë ndërtuar në kohë të ndryshme midis viteve 1970 dhe '80, sipas nevojave që kishte burgu dhe miniera. Ato kanë lartësi dhe vendosje të ndryshme në shpatin e malit. Ato variojnë nga I deri në 5 kate dhe janë ndërtuar me mure të tulla mbajtëse prej argjile apo silikate dhe soleta betonarme me tulla me vrima (SAP), monolite ose panele të parapergatitura betoni. Mbulimi i tyre bëhet me tarraca të tipologjive të ndryshme: me parapet, pa parapet, me një apo me shumë pjesë. Godinat kanë pasur mënyrë organizimi të ndryshme në varësi të funksionit që kishin në zonat e përkrahura me sipër, gjë që ka përcaktuar edhe formën dhe strukturën e tyre.





Harte nga ortofoto e zones ku ndodhen 2 grupet e godinave. Majtas zona e burgut (3 deri 6a), djathtas ajo e administrates (1 dhe 2)

GJENDJA EKZISTUESE DHE PATOLOGJITË

9 godinat qe i kane rezistuar kohes duken te plota ne volumin tyre, por kane demtime te ndryshme per sa i perket struktures dhe elementeve te tjere ndertimore, si pasoje e braktisjes dhe demtimit te qellimshem.

Demtimet kryesore jane ato qe lidhen me infiltrimin e ujit si pasoje e demtimit te hidroizolimit dhe shembjeve te pjeseve te struktures.

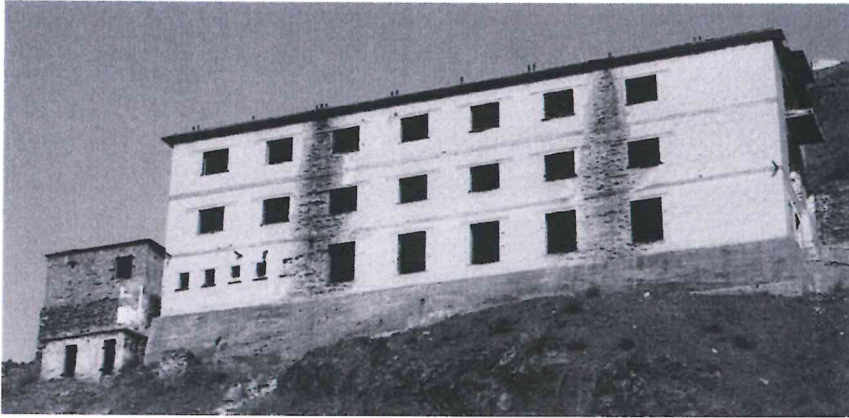
Infiltrimi i ujit eshte shume i dukshem ne katet e siperme, ku duket prezenca e lageshtise, ka shkeputje te suvase, demtim te tullave me vrime dhe gerryerje te fijeve te celikut.

Demtime te tjera te pranishme te te gjitha godinat jane:

- heqja e te gjitha dyerve dhe dritareve, kangjellave, rrethimeve, etj
- heqja, demtimi i te gjithe parapeteve te ballkoneve dhe shkalleve
- demtimi i nje pjese te madhe te pllakave e shtresave te shtrimit te dyshemeve
- demtimi dhe heqja e te gjitha linjave elektrike dhe hidraulike



GODINAT NR.3 DHE 3B - KOMANDA E BURGUT



Pamje nga godina 3 (djathas) dhe 3a (majtas)

Ky eshte nje grupim prej 3 godinash qe funksiononin se bashku. Ato luanin funksionin e hyrjes dhe te kontrollit ne ambientet e burgut. Te keto godina duket qartesist prishja e disa volumeve dhe urave lidhese, qe kane qene pjese e tyre. Ne godinen 3, qe eshte dhe me e madhja ne velum demtimi qe ka sjelle mungesa e ullukeve eshte qartesisht i dukshem ne fasaden jugperendimore. Tarraca e saj eshte e demtuar gjithashtu ne pjeset anesore ku gerryerja ka nxjerre ne pah fijet e çelikut.



GODINA NR.4 – INFIERMIERIA



Pamja veriperendimore e godines 4

Kjo godine eshte vendosur ne nje terren te pjerret dhe pjesa e brendshme e katit perdhe eshte ne kontakt me terrenin. Struktura e saj eshte e perbere nga mure mbajtes tulle dhe soleta me trare e panele te parafabrikuar betoni. Tarraca e saj eshte me nje pjeresi, pa parapet. Dy jane problematikat me te medha te kesaj godine:

- Demtimi i elementeve te tarraces,
- Infiltrimi i sasive te medha lageshtie ne katin e poshtem nga pjesa e pasme ne kontakt me terrenin.



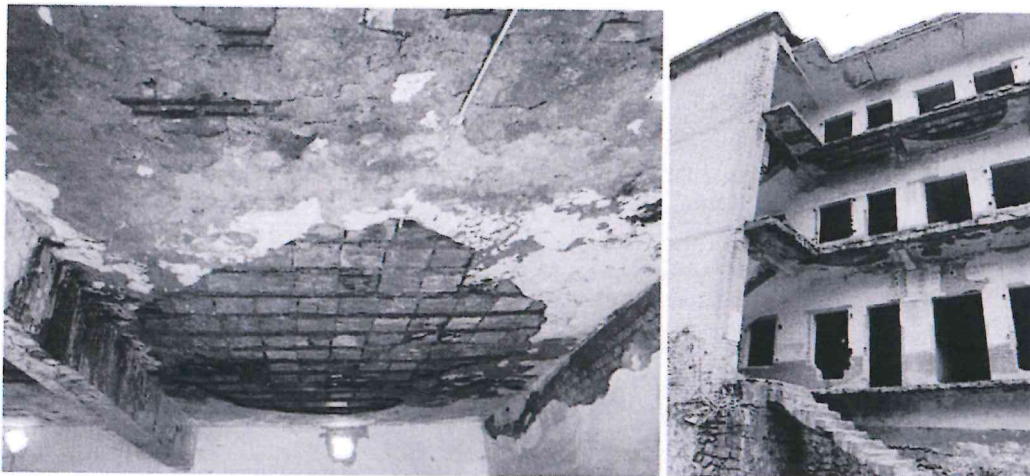
GODINA NR.6 DHE 6A - FJETORET E TE BURGOSURVE



Fasada veriperendimore e godines 6 (majtas) dhe 6a (djathatas).

Keto godina kane pasur te njejtin funksion, ate te fjetoreve dhe jane ndertuar si vazhdim i njera-tjetres por ne kohe te ndryshme. Ato kane planimetri drejtkendore te zgjatur dhe jane te mbyllura ne 3 ane. Struktura e tyre eshte e njejte me perjashtim te themeleve, te cilat jane prej guri per godinen 6 dhe betonarmeje per 6a.

Struktura e soletave ka pesuar demtime te medha nga infiltrimi i ujit ne brendesi dhe pjesen e ballkoneve. Ka shkeputje te suvas, gerryerje e fijeve te celikut dhe demtimi i tullave te soletes. Keto demtime jane te pranishme ne te gjitha katet dhe dhomat e godinave.



Fasada veriperendimore e godines 6 (majtas) dhe 6a (djathatas).

NDERHYRJET E PROPOZUARA

Pas nje kohe te gjate braktisjeje dhe demtimesh nga faktore natyrore dhe njerezore, pjesa me e madhe e elementeve qe mund te deshmonin per jeten atje duket se kane humbur. Ajo cfare ka ngelur jane godinat dhe rrenojat te cilat bartin gjurme te menyres se funksionimit te kampit dhe deshmit e njerezve qe kane jetuar atje...

Nderkohe godinat i jane nenshtruar nje nderhyrjeje peforcimi strukturor i cili mund te siguroje qendrushmerine strukturore te ndertesave si dhe te ndale faktoret qe sjellin demtime me te medha. Nderhyrja do te jetë ne tete pika te ndryshme te cilat do te bejne qe te jetë e vizitueshme dhe e sigurt per vizitoret.

- Vendosje porte metalike ndermjet objekteve nr 3a dhe 3b.
- Nderhyrje ne rrethimin e sakarpates te siperme(i ulet) dhe asaje te poshteme (i larte) me rrjet teli te thurur.
- Vendosje parmakesh tek shkallaret e objektit nr 3a, suvatim i brendshem dhe ljerje me boje.
- Vendosje porte druri ne katin e dyte te objektit nr 3.
- Vendosje parmakesh ne ballkonin e katit te dyte objektit nr 3.
- Nderhyrje ne vendosjen e rrethimit te larte ne pjesen jugore te objektit nr 3.
- Nderhyrje ne rrethimin e oborrit te brendshem te objektit nr 4 dhe objektit nr. 6a
- Nderhyrje ne vendosjen e kullës se vrojtimit.
- Plotesimi i mureve te tules dhe vendosje e dritareve te drurit me tek xham ne objektet 3, 3a, 3b, 4, 5 dhe 6.
- Vendosja e kangjellave ne objektet 3, 3a, 3b, 4, 6.
- Nderhyrje ne plotesimin e mureve te tules ne objektin 3b, 5 dhe rrenojat e tualeteve.
- Nderhyrje ne vendosjen e kullës se vrojtimit.
- Riparim i shkalleve me beton ne objektin 5.

Klejdia
Kore

Digitally signed by
Klejdia Kore
Date: 2024.11.21
12:05:22 +02'00'

Genc
Tufi

Digitally signed by
Genc Tufi
Date: 2024.11.21
15:29:43 +02'00'

Sokol
Ismaili

Digitally signed by
Sokol Ismaili
Date: 2024.11.26
11:37:11 +02'00'

Sokol
Ismaili

Digitally signed by
Sokol Ismaili
Date: 2024.12.16
17:00:46 +02'00'

